



## GEBRUIKSAANWIJZING

**TROTTY** *PRO* PUMP  
by TELESTAR



**D: Mehrsprachige Bedienungsanleitung**

QR Code scannen um eine mehrsprachige Anleitung als .pdf Datei zu erhalten.

**E: Multilingual user manual**

Scan the QR code to get a multilingual manual as a pdf file.

**F: Manuel d'utilisation multilingue**

Scannez le code QR pour obtenir un manuel multilingue sous forme de fichier pdf.

**I: Manuale utente multilingue**

Scansiona il codice QR per ottenere un manuale multilingue come file pdf.

**NL: Meertalige gebruikershandleiding**

Scan de QR-code om een meertalige handleiding als pdf-bestand te ontvangen.



# INHALTSVERZEICHNIS

1. VOORWOORD	4
Beoogd gebruik	5
Algemene veiligheidsinstructies	5
2. VEILIGHEIDSINSTRUCTIES	5
Eenheid aansluiten	8
Bescherm het apparaat tegen defecten	9
Schone eenheid	9
3. OVERZICHT VAN APPARATEN	10
4. WERKING VAN DE POMP	11
De pompbatterij opladen	11
Vorbereiding	12
Pomp aansluiten	12
Pomp aan-/uitzetten	12
Meetwaarde instellen	12
Opblazen	13
5. WERKING VAN DE LAMP	13
6. POWERBANK-FUNCTIE	13
7. TECHNISCHE GEGEVENS	14
8. AFVOER	15
Verwijdering van de verpakking	15
Verwijdering van het apparaat	15
9. VERKLARING VAN OVEREENSTEMMING	15

# 1. VOORWOORD

Beste klant,

Hartelijk dank voor het kiezen van dit product.

Ons product voldoet aan de wettelijke eisen en is vervaardigd onder constante kwaliteitscontrole. De technische gegevens komen overeen met de huidige status op het moment van drukken. Wijzigingen voorbehouden. De garantieperiode voor het apparaat komt overeen met de wettelijke vereisten op het moment van aankoop. Wij bieden ook onze telefonische HOTLINE service met professionele hulp. In onze servicezone staan professionele experts klaar om je vragen te beantwoorden.

Onze technici zijn bereikbaar van maandag tot vrijdag van 8.00 tot 16.45 uur op het volgende telefoonnummer: Technische hotline: +49 2676 / 95 20 101 of per e-mail op: [service@telestar.de](mailto:service@telestar.de). Als de servicehotline u niet kan helpen, stuur het apparaat dan in de originele verpakking, indien mogelijk, maar zo verpakt dat het veilig kan worden vervoerd, naar het volgende adres:

TELESTAR - DIGITAL GmbH

Service Center

Am Weiher 14 (Industriegebiet)

D-56766 Ulmen

Lees deze instructies zorgvuldig door en bewaar ze voor toekomstig gebruik. Als u het apparaat verkoopt of doorgeeft, geef dan ook deze gebruiksaanwijzing door.

Alle technische gegevens en functies die in deze gebruiksaanwijzing worden beschreven, zijn correct ten tijde van druk en kunnen zonder voorafgaande kennisgeving worden gewijzigd. Wij aanvaarden geen aansprakelijkheid voor drukfouten en vergissingen. Kopiëren en vermenigvuldigen is alleen toegestaan met uitdrukkelijke toestemming van TELESTAR-DIGITAL GmbH. © TELESTAR 2023

## 2. VEILIGHEIDSINSTRUCTIES

### Beoogd gebruik

Het apparaat is een elektrisch gereedschap en dient als een elektrische accu luchtcompressor, zaklamp en powerbank voor het opladen van apparaten met USB-aansluiting. Het apparaat is geschikt voor het oppompen van fiets-, scooter-, motor- en autobanden en voor het oppompen van sport-, speel- en strandartikelen. Elke andere bediening of gebruik van het apparaat wordt beschouwd als onjuist en kan leiden tot persoonlijk letsel of materiële schade. Gebruik het apparaat niet voor andere doeleinden. Het apparaat is niet geschikt voor het oppompen van banden met een groot volume (bijv. vrachtwagenbanden) of andere producten met een groot volume (bijv. opblaasbare zwembaden of luchtbedden). Het apparaat is uitsluitend bedoeld voor privégebruik en niet voor commercieel gebruik. Wij gaan ervan uit dat de gebruiker van het apparaat beschikt over algemene kennis in het gebruik van elektrisch gereedschap. Aansprakelijkheid vervalt bij gebruik dat niet in overeenstemming is met het beoogde doel. Het niet in acht nemen van de veiligheidsinformatie en de daaropvolgende instructies kan leiden tot elektrische schokken, brand en/of ernstig letsel. Bewaar alle veiligheidsinformatie en instructies voor toekomstig gebruik.

### Algemene veiligheidsinstructies

- › Houd de ruimte waar u het apparaat gebruikt schoon en goed verlicht om ongelukken te voorkomen. Controleer het apparaat voor gebruik.
- › In geval van schade of defect mag het apparaat niet in gebruik worden genomen.

## 2. VEILIGHEIDSINSTRUCTIES

### WAARSCHUWING!

#### Risico op letsel!

Risico op letsel voor kinderen en personen met beperkte fysieke, zintuiglijke of mentale vaardigheden (bijvoorbeeld gedeeltelijk gehandicapten, ouderen met beperkte fysieke en mentale vaardigheden) of gebrek aan ervaring en kennis.

- › Bewaar het apparaat alleen op plaatsen die ontoegankelijk zijn voor kinderen.
- › Dit apparaat kan worden gebruikt door kinderen vanaf 8 jaar en personen met beperkte fysieke, zintuiglijke of mentale capaciteiten of gebrek aan ervaring en/of kennis, als zij onder toezicht staan of instructie hebben gekregen over het veilige gebruik van het apparaat en de gevaren begrijpen.
- › Laat kinderen het apparaat nooit zonder toezicht gebruiken.
- › Bewaar de gebruikte verpakkingsmaterialen (zakken, stukken polystyreen, enz.) niet binnen het bereik van kinderen. Kinderen mogen niet met de verpakking spelen. Er bestaat verstikkingsgevaar, vooral bij verpakkingsfolie.
- › Wees alert, let op wat u doet en gebruik uw gezond verstand wanneer u met het apparaat werkt. Gebruik het apparaat niet als u moe bent of onder invloed van drugs, alcohol of medicijnen. Een moment van onachtzaamheid bij het gebruik van dit apparaat kan ernstig letsel tot gevolg hebben.
- › Voorkom onbedoelde inbedrijfstelling.
- › Zorg ervoor dat het apparaat is uitgeschakeld voordat u het aansluit op de voeding of vervoert.

## 2. VEILIGHEIDSISTRUCTIES

### Veiligheidsinstructies voor luchtpompen

- › Zorg er bij het gebruik van deze luchtpomp voor dat de maximaal toegestane druk van het op te blazen product niet wordt overschreden. Het risico bestaat dat het op te blazen product barst of ontploft.
- › De slang kan oververhit raken bij langdurig gebruik. Laat hem zo nodig afkoelen.
- › Voorkom onbedoeld starten van het apparaat.
- › Begin pas met pompen als je de gewenste druk hebt ingesteld.
- › Controleer de druk na het oppompen van het op te pompen product.
- › Richt de luchtslang nooit op de mond, ogen of oren van mensen of dieren.
- › Gebruik het apparaat niet als het apparaat of onderdelen ervan defect zijn.



**WAARSCHUWING!**

### Risico op letsel door elektrische schokken als gevolg van onderdelen onder spanning

Er bestaat een risico op elektrische schokken of brand door onbedoelde kortsluiting.

- › Controleer het apparaat voor elk gebruik op schade. Als u zichtbare schade ziet of als het apparaat zichtbare schade vertoont, gebruik het dan niet meer.
- › Als u een technisch of mechanisch probleem opmerkt, neem dan contact op met TELESTAR Service.
- › Gebruik alleen de meegeleverde aansluitkabel!
- › Open nooit de behuizing van het apparaat.
- › In geval van storingen moet u het apparaat onmiddellijk loskoppelen van de voedingsbron als het apparaat is aangesloten op een voedingsbron.

## 2. VEILIGHEIDSINSTRUCTIES

- › Als u het toestel verplaatst van een koude naar een warme omgeving, kan er vocht condenseren in het toestel. Wacht in dat geval ongeveer een uur voordat u het apparaat gebruikt.
- › Koppel het apparaat los van de stroombron als het is aangesloten op een stroombron bij langdurige afwezigheid of onweer.
- › Als er vreemde voorwerpen of vloeistof in het apparaat terechtkomen, moet u de aansluitkabel onmiddellijk loskoppelen van de voedingsbron. Laat het apparaat controleren door gekwalificeerd personeel voordat u het weer in gebruik neemt. Anders bestaat er gevaar voor elektrische schokken.

### **Eenheid aansluiten**

- › Als je het apparaat op het lichtnet aansluit met behulp van een voeding, zorg er dan voor dat de voedingsbron (stop-contact) gemakkelijk bereikbaar is.
- › Zorg dat de kabelverbindingen niet geknikt of platgedrukt worden.
- › Controleer voordat u het apparaat in gebruik neemt of de spannings- en stroomgegevens op het apparaat overeenkomen met de voedingseenheid die u van plan bent te gebruiken bij het apparaat.



## 2. VEILIGHEIDSINSTRUCTIES

### Bescherm het apparaat tegen defecten

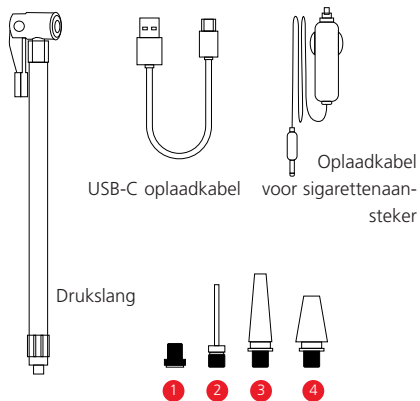
Ongunstige omgevingsomstandigheden zoals vochtigheid, overmatige hitte of gebrek aan ventilatie kunnen het apparaat beschadigen.

- › Gebruik het apparaat alleen in droge ruimtes. Vermijd directe nabijheid van: Warmtebronnen, zoals radiatoren, open vuur, zoals kaarsen, apparaten met sterke magnetische velden, zoals luidsprekers.
- › Zorg voor voldoende afstand tot andere voorwerpen, zodat het apparaat niet wordt afgedekt en er altijd voldoende ventilatie is. Vermijd direct zonlicht en plaatsen met veel stof.
- › Zorg ervoor dat contact met vocht, water of opspattend water wordt vermeden en dat er geen met vloeistof gevulde voorwerpen - zoals vazen - op of in de buurt van het apparaat worden geplaatst.
- › Plaats geen zware voorwerpen op het apparaat.  
Zorg ervoor dat het apparaat niet wordt blootgesteld aan druipend of spattend water en dat er zich geen open vuurbronnen (bijv. brandende kaarsen) in de buurt van het apparaat bevinden.

### Schone eenheid

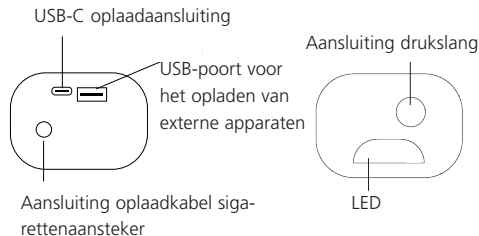
- › Als het apparaat is aangesloten op een voedingsbron, moet het voor het reinigen worden losgekoppeld van de voeding.
- › Gebruik een droge, zachte doek om het apparaat schoon te maken. Gebruik geen vloeistoffen om het apparaat schoon te maken.
- › Gebruik geen oplos- of schoonmaakmiddelen omdat deze het oppervlak en/of de opschriften van het apparaat kunnen beschadigen.

### 3. OVERZICHT VAN APPARATEN



- 1 Fiets adapter
- 2 Kogel naald
- 3 Volume Adapter smal
- 4 volume-adapter breed

- Streefdruk verhogen
- Streefdruk verlagen
- Aan/uit-knop
- Meeteenheden wijzigen
- Zaklamp  
Druk 1x - lamp aan  
Druk 2x - SOS-lampje  
Druk 3x - knipperlicht



## 4. BEDIENUNG DER PUMPE


### De pompbatterij opladen

De pomp wordt gedeeltelijk opgeladen geleverd. We raden aan om de pomp volledig op te laden voordat je hem voor het eerst gebruikt. De oplaadtijd voor een lege batterij is ongeveer 3-5 uur, afhankelijk van de gebruikte USB-voeding. Gebruik de meegeleverde USB-C-oplaadkabel om de pomp op te laden. Sluit de pomp via de kabel aan op een USB-voedingseenheid of een andere USB-voedingseenheid.

#### OPMERKING!

Gebruik alleen geschikte USB-insteekvoedingen of andere USB-voedingen om de pomp op te laden. De oplaadindicator begint te knipperen zodra de pomp van stroom wordt voorzien.



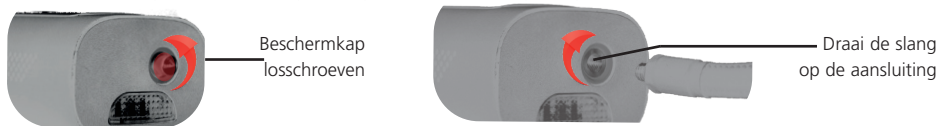
Wanneer de laadindicator  brandt continu, is de batterij volledig opgeladen.

Het apparaat kan ook worden opgeladen met de bijgeleverde oplaadkabel voor de autoaansteker. Gebruik de kabel voor de autoaansteker als de accu niet is opgeladen maar je de pomp toch wilt gebruiken.

## 4. WERKING VAN DE POMP

### Vorbereiding



1. Verwijder de metalen beschermkap van de drukslangaansluiting door deze te draaien.
2. Schroef de slang op de aansluiting en zorg ervoor dat de slang stevig op de pomp zit.



### Pomp aansluiten

Sluit het uiteinde van de drukslang aan op het op te blazen product. Gebruik indien nodig een van de meegeleverde adapters. Zorg ervoor dat de drukslang strak zit aan zowel de kant van de pomp als de kant van het op te pompen product.

### Pomp aan-/uitzetten

Houd de toets  knop om de pomp in te schakelen.  
Houd de toets  gedrückt um die Pumpe auszuschalten.

### Meetwaarde instellen

Houd de toets  knop om de maateenheid te wijzigen.  
De volgende meeteenheden kunnen worden geselecteerd: PSI, BAR, KPA of KG/cm<sup>2</sup>.


Gebruiksaanwijzing

## 4. WERKING VAN DE POMP

### Opblazen

Wanneer de drukslang is aangesloten op het object dat moet worden opgeblazen, verschijnt de huidige druk van het aangesloten object in het display in de ingestelde meetwaarde. Selecteer via de toets **+** of **-** om de gewenste druk aan te geven tot waar je het aangesloten item wilt oppompen.

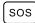
De display knippert om de huidige geselecteerde doeldruk weer te geven. Zodra het display na 5 seconden de ingestelde druk permanent weergeeft, is de doeldruk bevestigd en kan deze in het aangesloten object worden gepompt.

Druk op de toets  om het pompproces te starten. De pomp begint te pompen en stopt automatisch wanneer de geselecteerde doeldruk is bereikt.

## 5. WERKING VAN DE LAMP

Het apparaat heeft een ingebouwde lamp die je kunt gebruiken als werklamp of als waarschuwingslicht.

Druk op de toets  eenmaal om het licht aan te doen.

Druk op de toets  twee keer kort na elkaar om een SOS-waarschuwingssignaal te activeren.

Druk op de toets  drie keer snel achter elkaar om de knipperlichtfunctie op te roepen.

Druk op de toets  nogmaals om het licht uit te schakelen.

## 6. POWERBANK-FUNCTIE

De pomp kan worden gebruikt als powerbank met behulp van de geïntegreerde batterij en biedt de mogelijkheid om apparaten met een USB-oplaadaansluiting (bijv. mobiele telefoons of tablets) onafhankelijk van een stroombron op te laden. Sluit hiervoor het op te laden apparaat aan op de pomp via de USB-aansluiting.

## 7. TECHNISCHE GEGEVENS

Model	TELESTAR TROTTY PUMP Pro
Oplaadspanning autoadapter	12 V
Oplaadspanning USB-C-aansluiting	5 V
Maximaal energieverbruik	60 W
Maximaal stroomverbruik	< 6 A
Pompcapaciteit	20 L/ min
Maximaal Bereikbare druk	150 PSI
Batterijcapaciteit	2000 mAh
Stroomvoorziening	USB-C 5 V 2 A
Huidige uitgang	5 V 2 A
Laadtijd	ca. 3 uur
Bedrijfstemperatuur	(-20 °C) - (+60 °C)
Afmetingen	170 x 69 x 50 mm
Gewicht	598 g

## 8. VERWIJDERING

### Verwijdering van de verpakking

De verpakking van uw apparaat bestaat uitsluitend uit recyclebare materialen. Lever ze gesorteerd in bij het „Dual System“.



### Verwijdering van het apparaat

Het symbool van een doorgekruiste vuilnisbak op wietjes hiernaast geeft aan dat dit apparaat valt onder Richtlijn 2012 / 19 / EU. Deze richtlijn bepaalt dat u dit apparaat aan het einde van de levensduur niet met het normale huishoudelijke afval mag weggooien, maar het naar speciaal daarvoor ingerichte inzamelpunten, recyclingcentra of afvalverwerkingsbedrijven moet brengen. Deze afvoer is voor u gratis. Bescherm het milieu en voer uw afval op de juiste manier af. Voor meer informatie kunt u contact opnemen met uw plaatselijke afvalverwerkingsbedrijf of het stads- of gemeentebestuur.



NL

## 9. VERKLARING VAN CONFORMITEIT

Uw product is CE-gemarkeerd en voldoet aan alle vereiste EU-normen en hierbij wordt bevestigd dat het voldoet aan de essentiële beschermingseisen die zijn vastgelegd in de Richtlijn van de Raad betreffende de onderlinge aanpassing van de wetgevingen van de lidstaten inzake elektromagnetische compatibiliteit (2014/30/EG). Verder wordt bevestigd dat het voldoet aan de RoHS-richtlijn (2011/65/EG).

De conformiteitsverklaring voor dit product is beschikbaar op:

[http://www.telestar.de/de\\_DE/Konformitaetserklaerung/352-529/?productID=24715](http://www.telestar.de/de_DE/Konformitaetserklaerung/352-529/?productID=24715)

**TROTTY** *PRO* PUMP  
by TELESTAR

